

HYDRO – GAZ – MED

ul. Popularna 8, 05-200 Wołomin
Tel: +48 22 787 65 60; +48 606 348 532 fax: +48 22 776 01 51



www.gazmed.pl
gazmed@gazmed.pl

PUNKT POBORU POWIETRZA DO NAPĘDU NARZĘDZI typ AIRMOTOR





Spis treści

Zastosowanie.....	3
Przeznaczenie	3
Działanie i Obsługa	3
Dane techniczne.....	3
Ważne Informacje.....	3
Naprawa / konserwacja	4
Uwagi montażowe	5
Załącznik.....	6
Części zamienne.....	7



Zastosowanie

Do napędu narzędzi i przyrządów sprężonym powietrzem w zamkniętych pomieszczeniach; zużyty gaz jest odprowadzony na zewnątrz przez rurociąg wyrzutowy.

Przeznaczenie

Punkty Airmotor są podłączone do oddzielnego rurociągu ze sprężonym powietrzem (700 do 1000 kPa). Podłączenie do urządzenia jest wykonywane podwójnym węzłem. Wewnętrzny wąż dostarcza gaz do urządzenia, zewnętrzny odprowadza zużyty gaz z powrotem do punktu di rurociągu wyrzutowego.

Działanie i Obsługa

Tylko wtyki typu AirMotor mogą być umieszczane w punkcie poboru.

Umieścić wtyk w punkcie poboru aż wyraźnie usłyszymy kliknięcie. Po kliknięciu gaz zaczyna uchodzić poprzez wtyk w kierunku urządzenia / narzędzia, tam następuje użycie gazu a zużyty gaz powraca do wtyku. W punkcie gaz przechodzi do rurociągu wyrzutowego.

Dane techniczne

Budowa:	Konstrukcja w całości z metalu, obudowa ze stali nierdzewnej, umieszczanie i zwalnianie wtyku wykonywane jedną ręką przy użyciu złączki żeńskiej
Podłączenia:	Zasilenie: rurka miedziana 8x1; wyrzut: rurka miedziana 15x1
Wydajność:	minimum 350 l/min przy ciśnieniu powietrza 700 to 1000 kPa
Kolor:	Oznaczenie czarno - białe
Sposoby montażu:	podtynkowo; w kolumnach; systemach zasileń naściennych; wymiary patrz załącznik
Wytyczne:	PN EN 737-3, DIN 13260-3 (draft)

Ważne Informacje



Punkty i wtyki są zgodne z DIN 13260 część 3!

Nigdy nie należy narzędzi przy podłączaniu wtyku i akcesorii; wszystkie podłączenia należy dokręcać ręką. Zawsze należy używać tylko oryginalnych części GREGGERSEN!

Naprawa / konserwacja

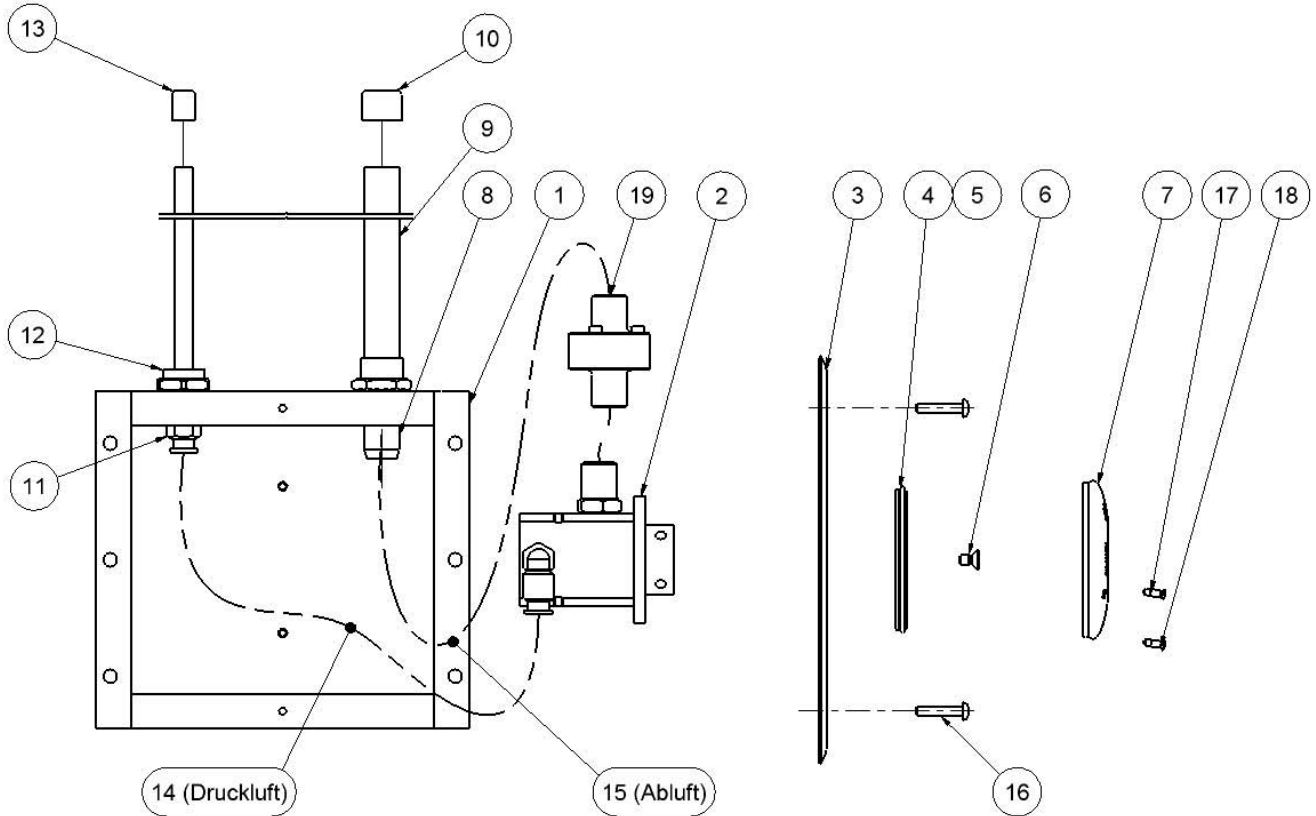
Zewnętrzna dezynfekcja szmatką jest wystarczająca dla wszystkich części metalowych. Przy czyszczeniu elementów plastikowych można używać powszechnie stosowane środki do dezynfekcji i przestrzegać ich instrukcji używania. Punkt i wtyk muszą kompletnie wyschnąć przed ich użyciem.

Przed każdym użyciem należy dokonać kontroli wizualnej (ewent. uszkodzenia). Punkty i wtyki powinny być kontrolowane przynajmniej raz w roku pod względem działania i wydajności. W przypadku bardzo częstego używania odpowiednio częściej.

Usterki i uszkodzenia mogą być usuwane tylko przez fachowy personel. Do napraw zawsze należy używać oryginalnych części GREGGERSEN!

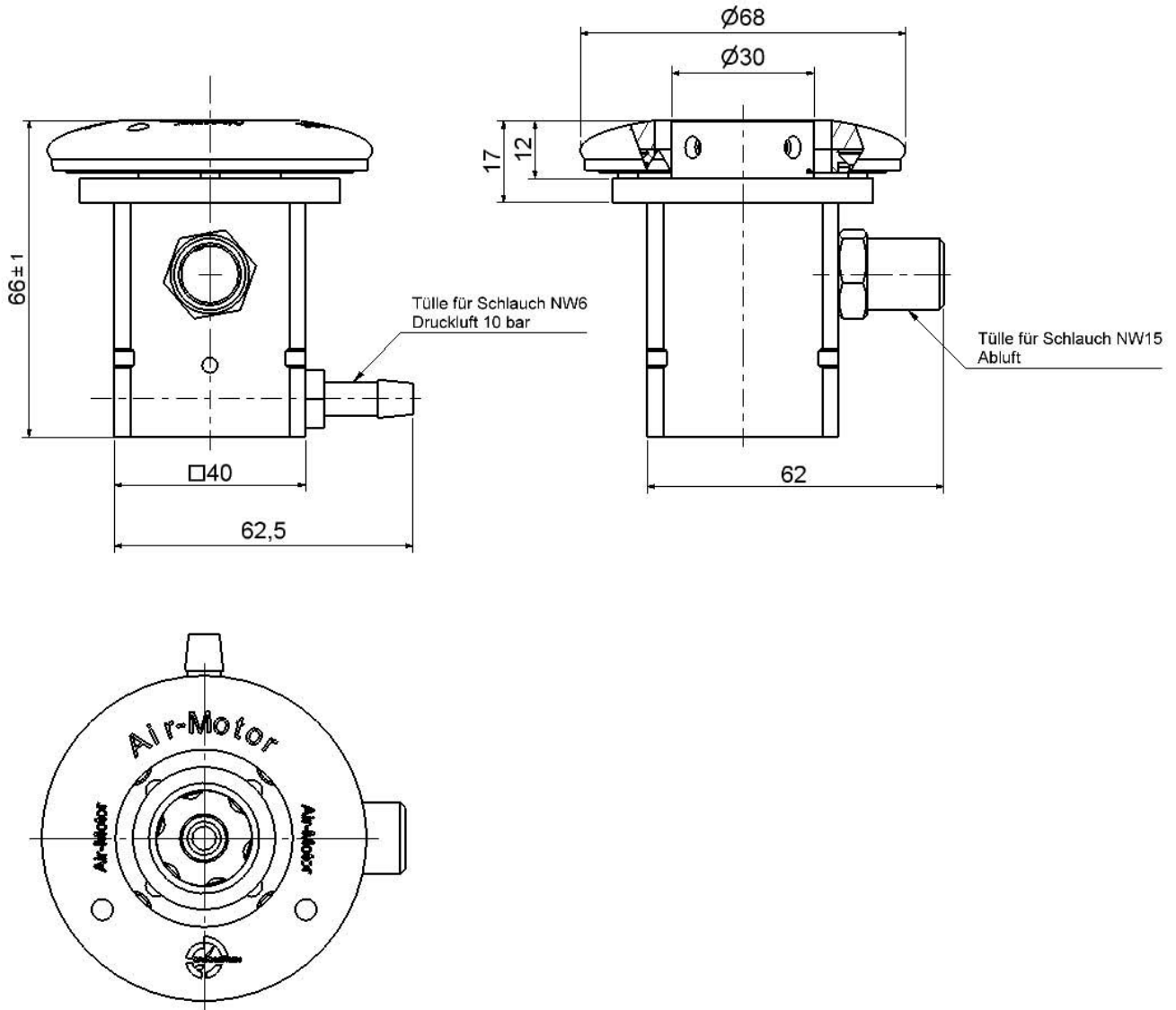
Uwagi montażowe

- Panel przedni posiada dwa otwory na śruby do zamocowania (otwór 42.5 mm) punktu poboru (2) w obudowie
- osłona (5) jest mocowana dwoma śrubami (6). Pierścień z nazwą gazu (7) jest przyklejony do osłony.
- Panel przedni (3) jest mocowany do obudowy dwoma śrubami (16).
- Wąż 6 mm ze sprężonym powietrzem (14) jest montowany (z wyjątkiem: połączenia stałego i w kolumnach) na wcisk.
- 13 mm wąż wyrzutu (15) musi być zamocowany przy użyciu dwóch zacisków.

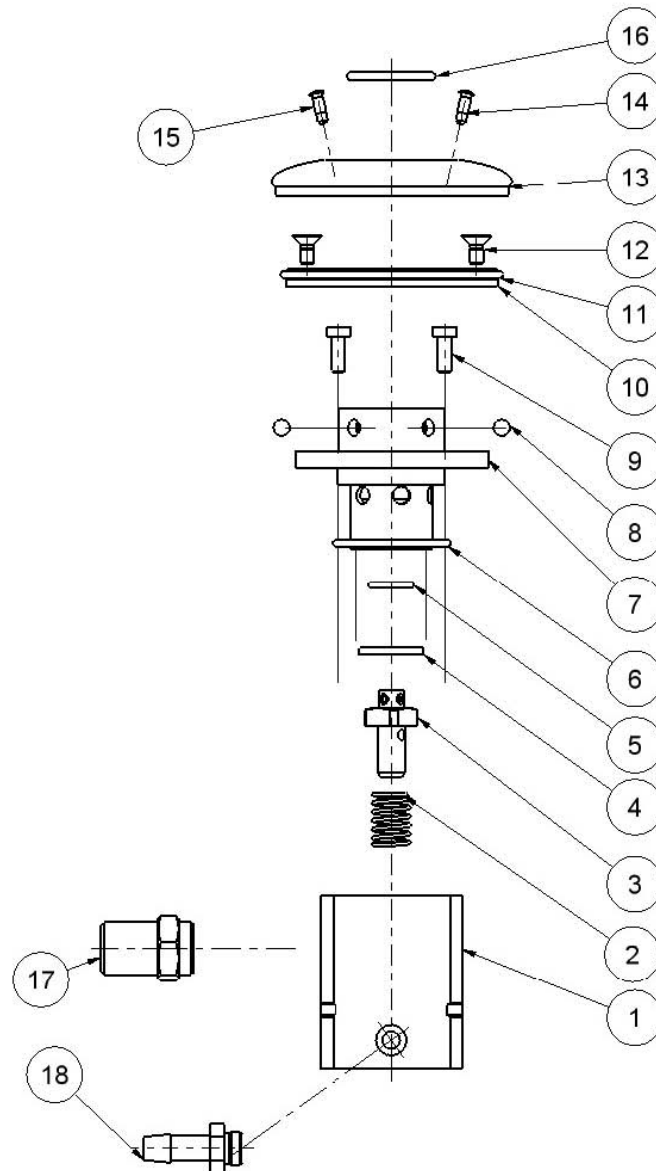


ZAŁĄCZNIK

Wymiary montażowe punktu do zabudowy w kolumnach sufitowych



Części zamienne



Nr. części	Ilość.	Numer Katalogowy	Opis
4	1	100124	Uszczelka 18x10x2
5	1	100000	O-Ring 9,25x1,78
6	1	100031	O-Ring 30x1,8
10	1	100034	O-Ring 20x2,5
14	1		pin kodowy biały
15	1		pin kodowy czarny
		900453	Zestaw naprawczy Airmotor